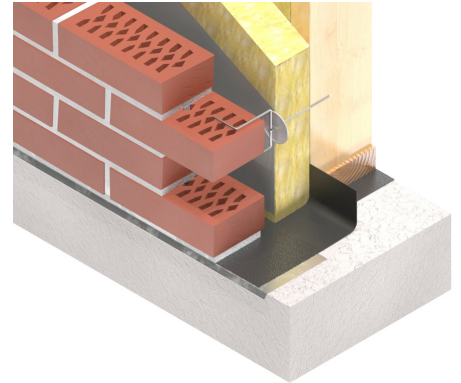


# JOMA GF KOMBIPLÅT - MONTERING

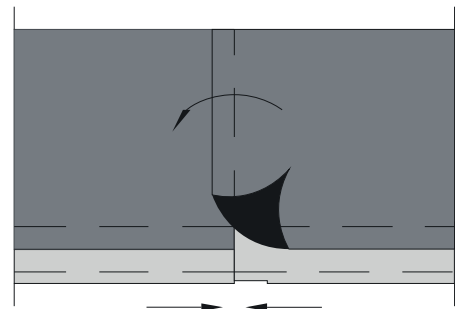
## MONTERING AV RAKA LÄNGDER

1. Plåten läggs löst mot grundkonstruktionen.
2. Underlaget skall vara plant och plåten skall ligga i linje med ytterkanten på grundkonstruktionen så att droppnåsen sticker utanför sockeln. Om underlaget är ojämnt skall det först avjämnas.
3. Membranet dras upp och fästs mot väggkonstruktionen genom att limmas fast med Delta-Thane alternativt fästes med klemlist.
4. Tillse att det inte finns bakfall i membranet, utan skapa hellre en lutning utåt under isolerskiktet t.ex. genom att bygga upp en kil av cellplast eller göra en bruksavjämning med ca 3% lutning under isoleringsskiktet. Det är dock mycket viktigt att lutningen avslutas i bakkant av fasadteglet så att skalmuren får ett plant upplag.



## SKARVNING

Plåtarna skarvas enkelt genom att dessa kilas fast i varandra i droppnåsen och limmas ihop med Delta-Thane alternativt tejpas med Bu-Tylene tape CB 365. Den lösa delen av membranet viks över nästa membran. Plåtar och membran limmas eler tejpas ihop. För att förhindra att fickor bildas mellan väggen och membranet skall även skarven mot väggen tätas med Delta-Thane. Limma membranet först mot väggen och täta därefter över skarven.



## MURNING

Anläggningsskiktet av skalmuren sättes på plåten. Detta minskar friktionen mellan skalmur och grundkonstruktionen och minskar risken för sprickor i murverket på grund av fukt- och temperaturrelater. Se till att underlaget är horisontellt, lägg in bistäl fogarmering i första liggfogen samt påbörja kramling i nästa fog – allt för att hindra skalmuren att eventuellt glida utåt.



## MONTERING AV HÖRN

Vid montage i hörn används hörnmembran och plåt typ U vid utåtgående hörn och hörnmembran och plåt typ I vid inåtgående hörn. Lägg hörnplåten löst, direkt på ett avjämnande skikt av bruk, mot grundkonstruktionen.

Se till att underlaget är plant och horisontellt och att plåten ligger i linje med ytterkanten på grundkonstruktionen. Lägg membrandelen över plåten och dikt an in mot hörnet. Anpassa membranets bredd till konstruktionen så att det överlappar plåten 2 cm. Limma fast membranet mot plåten med Delta-Thane.

Skarva mot anslutande plåtar enligt skarvningsinstruktionen för raka längder.



## RÖRGENOMFÖRNINGAR

Skär ett kryss i membranet med en kniv och trä röret genom hålet.

För befintliga rör i grundkonstruktionen förlängs kryssets bakre linje enda ut till membranets bakkant. Tryck på membranet runt röret tills det kommer i kryssets mitt. Försegla och täta öppningen med Delta-Flexx band F100.

Då bandet fäster omedelbart vid appliceringen rekommenderar vi att klippa eller skära tapelängder motsvarande 3 gånger genomföringens diameter som sedan klistras runt röret. Delta-Flexx F100 kan även ersätta Delta-Thane limmet vid skarvning av plåtar.



*OBS! Vid limning så ska ytorna vara torra och rena för bästa vidhäftning. Porösa material kan erfordra en förbehandling med primer för att uppnå bästa resultat.*